

## Ihr Kontakt zu den Praxisreferaten der vier Abteilungen

### AACHEN:

Praxisreferat Fachbereich Sozialwesen / Aachen  
praxisreferat.aachen@katho-nrw.de

### KÖLN:

Praxisreferat Gesundheitsmanagement / Köln  
praxis.gwmanagement@katho-nrw.de

Praxisreferat Pflegepädagogik / Köln  
praxis.gwpaedagogik@katho-nrw.de

Praxisreferat Fachbereich Sozialwesen / Köln  
praxis.swkoeln@katho-nrw.de

### MÜNSTER:

Praxisreferat Fachbereich Sozialwesen / Münster  
praxisreferat.muenster@katho-nrw.de

### PADERBORN:

Praxisreferat Fachbereich Sozialwesen / Paderborn  
praxis.swpaderborn@katho-nrw.de

Praxisreferat Fachbereich Theologie / Paderborn  
praktikumsamt.theologie@katho-nrw.de

## Fragen und Feedback zum Projekt Praxisstellendatenbank

### Dezernat für Informationstechnik, Kommunikations- und Mediendienste

Christian Thiel  
Leostraße 19  
33098 Paderborn  
+49 5251 1225-45  
c.thiel@katho-nrw.de

Besuchen Sie uns auf:  
[katho-nrw.de/fuer-die-praxis](http://katho-nrw.de/fuer-die-praxis)



# katho

Katholische Hochschule Nordrhein-Westfalen  
Catholic University of Applied Sciences

## Praxisstellendatenbank

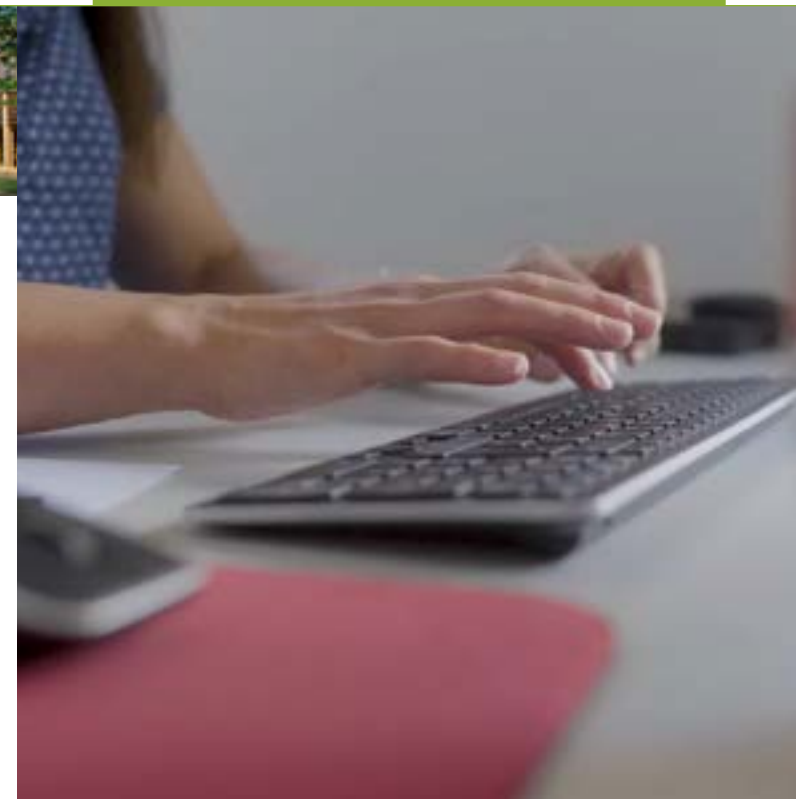


## Katholische Hochschule Nordrhein-Westfalen

Dezernat für Informationstechnik,  
Kommunikations- und Medien-  
dienste

Christian Thiel  
Leostraße 19 . 33098 Paderborn  
Telefon +49 5251 1225-45  
c.thiel@katho-nrw.de

katho-nrw.de



## Die Praxisstellendatenbank

---

Praxisorientiertes Lernen nimmt an der Katholischen Hochschule Nordrhein-Westfalen (katho) einen hohen Stellenwert ein. Als integrierter Bestandteil des Studiums absolvieren die Studierenden der Hochschule Praxisphasen in den Einrichtungen des Gesundheits- und Sozialwesens sowie in theologischen Einrichtungen.

Um eine stärkere Vernetzung zwischen Praxiseinrichtungen und der Hochschule zu erreichen sowie Studierende gezielter an Praxiseinrichtungen vermitteln zu können, hat die katho seit 2013 in allen vier Standorten der Hochschule (Aachen, Köln, Münster und Paderborn) eine gemeinsame Praxisstellendatenbank eingeführt. Zudem stellen wir den Studierenden analog und digital Ausschreibungen zur Verfügung.

## Nutzen der Praxisstellendatenbank

---

In der Datenbank werden die Kontaktdaten der Einrichtungen aus dem Gesundheits- und Sozialwesen sowie theologischen Einrichtungen erfasst und regelmäßig aktualisiert.

Studierende und Dozierende erhalten einen geschützten Online-Zugang, um gezielt Kontakt mit Ansprechpartner\_innen in den Praxiseinrichtungen aufnehmen zu können.

Die Studierenden der Hochschule können in der Praxisstellendatenbank recherchieren, um eine passende Praxisstelle für die Praxisphasen in den verschiedenen Studiengängen zu finden.

Für Einrichtungen und Träger bietet die Praxisstellendatenbank eine gute Möglichkeit, sich Studierenden zu präsentieren.

Seit Beginn des Projektes im Jahr 2013 wurden bereits 1.500 Praxiseinrichtungen erfasst. Der Datenbestand wird fortlaufend durch die Praxisreferate an den Abteilungen erweitert.

Die systematische Erfassung verdeutlicht, wie ausgeprägt die Praxiskontakte der Hochschule sind.

## Aufnahme in die Praxisstellendatenbank

---

Jede Praxiseinrichtung, welche Praktikumsplätze für Studierende zur Verfügung stellt, erhält die Möglichkeit, die Einrichtungsdaten in die Praxisstellendatenbank eintragen zu lassen.

Eine Anfrage an den\_die Mitarbeiter\_in des zuständigen Praxisreferates, per E-Mail oder telefonisch, genügt. Die Praxisstelle erhält einen Erhebungsbogen für die benötigten Einrichtungsdaten sowie eine Datenschutzerklärung. Die benötigten Unterlagen stehen ebenfalls auf der Webseite der katho im Menü „Für die Praxis“ zur Verfügung:

### **[katho-nrw.de/fuer-die-praxis](http://katho-nrw.de/fuer-die-praxis)**

Sobald die Unterlagen vollständig ausgefüllt und unterschrieben im Praxisreferat eingehen, wird die Einrichtung in die Praxisstellendatenbank aufgenommen. Einmal im Jahr findet eine Aktualisierung statt. Im Zuge dessen werden die Institutionen per Mail aufgefordert, die Einrichtungsdaten zu überprüfen und zu aktualisieren. Die Aktualisierung der Einrichtungsdaten dauert etwa fünf Minuten.

## Hinweis für Dozierende

---

Die Aufnahme von Praxiseinrichtungen in die Praxisstellendatenbank wird durch die Praxisreferate der Abteilungen organisiert. Bei dem Wunsch, eine Praxisstelle in die Datenbank aufzunehmen, können Dozierende die Praxisstellen direkt an das Praxisreferat verweisen.



## Angaben in der Praxisstellendatenbank

---

In der Praxisstellendatenbank werden Daten zur Praxisstelle und zum Träger angezeigt. Außerdem erfolgt eine Zuordnung zum jeweiligen Handlungsfeld sowie die Angabe der Zielgruppen der jeweiligen Institution.

## Datenschutz

---

Die katho legt großen Wert auf den Schutz von Einrichtungs- und Trägerdaten. Die erfassten Daten werden auf hochschuleigenen Servern gespeichert und unterliegen dem deutschen Datenschutzrecht. Der Zugriff auf die Praxisstellendatenbank erfolgt über den passwortgeschützten Bereich des Hochschul-Intranets. Somit können die erfassten Daten nur von einem begrenzten Personenkreis (Hochschulmitarbeiter\_innen und Studierende) eingesehen werden.

## Fragen?

---

Sollten Sie Fragen haben oder weitere Informationen wünschen, wenden Sie sich bitte an eine\_n Mitarbeiter\_in des Praxisreferates an der entsprechenden Hochschulabteilung. Die Kontaktdaten finden Sie umseitig.